

la ^{50^e} lettre du FJS

*lettre d'information de l'association franco-japonaise de chimie fine et thérapeutique**

10 ans déjà ! et 50 numéros de cette *lettre du FJS* pour se tenir informés, pour rester en contact, pour échanger. La *lettre du FJS* lancée tout d'abord pour informer des activités de notre association, des visites de nos collègues japonais en France, s'est étoffée de quelques commentaires sur le Japon et les Japonais. Nous avons en commun avec nos amis japonais du FJS cette envie de partager, cette envie d'apprendre les uns des autres. C'est presque un défi tant nous sommes éloignés par la distance bien sûr, mais aussi la culture, la langue (aussi difficile à appréhender pour les Japonais que nous-mêmes).



Il y a beaucoup à dire pour tout ça et les 50 numéros n'ont fait qu'effleurer quelques sujets. N'en voulez pas à la rédaction, si des sujets ont été traités plusieurs fois, on (je) radote parfois et le comité de lecture n'y voit que du feu... Par l'image, au travers de ce que nous avons appelé « images duo », nous avons aussi survolé certaines différences et pointé des similitudes France/Japon. En ce numéro 50, on vous propose une réédition de ces 50 images duo. La 50^{ème} ? La voici... en hommage aux pères fondateurs.



Yoshio Ban



Yuichi Kanaoka



Jean Mathieu



Pierre Potier

Association franco-japonaise de chimie fine et thérapeutique.

Les symposiums franco-japonais sont actuellement à l'arrêt, nous ne pouvons que souhaiter le retour à une situation proche d'avant la pandémie et de pouvoir reprendre l'ensemble de nos activités.

Pour rappel, le 28e Symposium du FJS a dû être reporté et aura lieu du **17 au 20 septembre 2023** à Nice.

L'association franco-japonaise continue et se réunira en assemblée générale le

mercredi 20 juillet 2022 à 14h.

UFR Biomédicale

45 rue des Saint Pères, Paris, (salle à préciser)

Une visio-conférence sera mise en place pour les membres qui ne pourront se déplacer.

ordre du jour:

- approbation du Compte Rendu de l'AG du 16 juillet 2021
- Bilan moral du président Frédéric Leroux
- Bilan financier du Trésorier Arnaud Voituriez
- Point sur l'organisation du prochain symposium à Nice en septembre
- questions diverses

Vacances au Japon.

Le Japon est encore partiellement fermé aux étrangers !

Totalement clos au début de cette année, le pays s'ouvre à présent progressivement. Ce sont d'abord les voyages d'affaires qui ont été autorisés à compter du 1^{er} mars. Mais bien sûr ces voyages devaient être assorti d'un visa. Enfin, les visas de tourisme (séjour de moins de 3 mois qui correspond pour certains pays, dont le nôtre, à une exemption de visa), qui avaient été suspendus fin 2019, sont de nouveau délivrés depuis... le 10 juin ! Notons que ces voyages de tourisme vers l'archipel sont possibles uniquement dans le cadre d'un voyage organisé via une agence de voyage. En outre le nombre total d'entrées quotidiennes au Japon en provenance de l'étranger reste limité (actuellement à 20 000 entrées par jour)... Il faudra encore faire preuve de patience.

Lettre du FJS.

La *lettre du FJS* fête ses 10 ans et ses 50 numéros !

Donc pile 5 numéros par an, bien que les *Lettres* paraissent de manière erratique : 6 numéros en 2012, 4 en 2013, 4 en 2014, 4 en 2015, 5 en 2016, 7 en 2017, 6 en 2018, 7 en 2019, 2 en 2020, 3 en 2021 et 2 pour ce début d'année)

A cette occasion, voici réunies les 50 photos-duo qui ont illustré chaque numéro.

*Consultez notre site <http://fjs.crihan.fr/FJS/Bienvenue.html>

Contactez-nous : jacq.royer@gmail.com



Lettre 1
(janvier 2012)

Hiver à Paris et
Kyoto



Lettre 2
(mai 2012)

Printemps
(cerisiers
en fleurs)
à Paris et
Tokyo



Lettre 3
(juin 2012)

Restaurant japonais
à Paris/ Restaurant
français à Tokyo



Lettre 4
(septembre 2012)

Rentrée des
classes





Lettre 5
(nov.-dec. 2012)
Saké vs vin



Lettre 6
(dec. 2012)

Illuminations
de Noël à
Tokyo et Paris



Lettre 7
(mai 2013)

Tintin en
japonais ou
manga en
français ?



Lettre 8
(juin-juil. 2013)

Tokyo tawa
et
Tour Eiffel





Lettre 9
(oct. 2013)

Affluence dans
les métros
parisien et
tokyoïte



Lettre 10
(nov. 2013)

Images
symboles des 2
pays :
Fuji et Mont St
Michel



Lettre 11
(mai 2014)

Petit-gros...
Gros-petit...



Lettre 12
(juin-juil. 2014)

Mélanges
culturels





Lettre 13
(sept. 2014)

Merveilles de
l'architecture
des deux pays



Lettre 14
(oct. 2014)

Intérieur japonais et
français



Lettre 15
(fev. -mars 2015)

Doublon de la lettre
9...



Lettre 16
(avril-mai 2015)

Sushi
vs
saucisson





Lettre 17
(juin 2015)

salutations



Lettre 18
(oct. 2015)

Shinkansen vs
TGV



Lettre 19
(janv. 2016)

Annonces des
symposiums



Lettre 20
(mars 2016)

L'art du vélo dans
les 2 pays





Lettre 21
(juin 2016)

Similitudes : petites
rues tranquilles
à Tokyo et dans le
sud de la France



Lettre 22
(sept. 2016)

Similitudes : Plages
d'Okinawa et de la
Côte d'Azur



Lettre 23
(oct. nov. 2016)

Magasins de vins
français à Kyoto et
de saké à Paris



Lettre 24
(janv. 2017)

Les excuses dans
les deux pays





Lettre 25
(mars 2017)

Différence entre
origami et pliage



Lettre 26
(avril 2017)

Etudiants
japonais en
France et
français au Japon



Lettre 27
(mai 2017)

Symboles du
mois de mai dans
nos deux pays



Lettre 28
(juin 2017)

Manifestations
culturelles
croisées





Lettre 29
(oct. 2017)

Les chœurs japonais et français lors d'un symposium FJS



Lettre 30
(nov. 2017)

Kiosques dans les rues japonaises et françaises



Lettre 31
(janv. 2018)

Aéroports Narita et Ch. De Gaulle : lequel est lequel ?



Lettre 32
(mars-avril 2018)

Architecture française au Japon (Osaka), japonaise en France (Metz)





Lettre 33
(mai-juin 2018)

Passage couvert
parisien et marché de
Kyoto



Lettre 34
(sept. 2018)

Photos de classes.



Lettre 35
(oct. nov. 2018)

Kiri japonais ou soupe
miso française



Lettre 36
(dec. 2018)

Annonces de
symposiums FJS





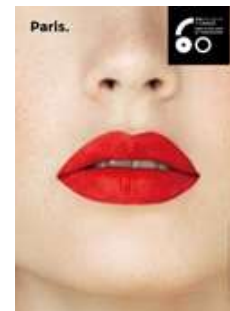
Lettre 37
(janv. 2019)

Traverser une rue au
Japon et en France



Lettre 38
(mars-avril. 2019)

Publicité pour
« Japonisme 2018 »



Lettre 39
(mai-juin 2019)

Architecture religieuse



Lettre 40
(sept. 2019)

Coupe du monde
de rugby 2019 : les
maillots et
emblèmes des 2
équipes





Lettre 41
(oct. 2019)

Degas croqué par
un mangaka



Lettre 42
(nov. 2019)

Deux Nobels de
chimie (2016 et
2019)



Lettre 43
(dec. 2019)

Dans les rues à
Tokyo et Paris



Lettre 44
(janv. 2020)

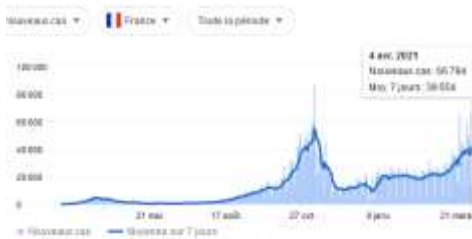
Les deux sont très
célèbres : Kobe et
limousin





Lettre 45
(mars-avril 2020)

Les taxis



Lettre 46
(avril 2021)

Printemps 2021 2
« unes » de
journaux en
France et au
Japon



Lettre 47
(juin-juil. 2021)

Librairie Junku à
Paris et librairie
Omeisha à Tokyo



Lettre 48
(sept.-oct. 2021)

Konbini et
superette





Lettre 49
(avril-mai 2022)

Humour



Yoshio Ban



Yuichi Kanaoka

Lettre 50
(juin 2022)



Jean Mathieu



Pierre Potier

Des liens utiles

Notre Association franco-japonaise : <http://fjs.crihan.fr/FJS/Bienvenue.html>

Bureau français de la JSPS : <http://jspm.unistra.fr>

L'Association des anciens boursiers francophones de la JSPS :
<http://anciens-jspm.unistra.fr/lassociation/>

*Consultez notre site <http://fjs.crihan.fr/FJS/Bienvenue.html>
Contactez-nous : jacq.royer@gmail.com